



คณะพยาบาลศาสตร์
มหาวิทยาลัยราชภัฏเพชรบูรณ์

คู่มือการพัฒนาอาจารย์ใหม่

คำนำ

คณะพยาบาลศาสตร์ มหาวิทยาลัยราชภัฏเพชรบูรณ์ เปิดหลักสูตรพยาบาลศาสตรบัณฑิต (หลักสูตรใหม่ พ.ศ. 2567) ให้สอดคล้องกับปรัชญา วิสัยทัศน์ พันธกิจของมหาวิทยาลัยราชภัฏเพชรบูรณ์และคณะพยาบาลศาสตร์ตามเกณฑ์มาตรฐานหลักสูตรระดับปริญญาตรี พ.ศ. ๒๕๖๕ ข้อบังคับสภาการพยาบาลว่าด้วยหลักเกณฑ์การรับรองสถาบันการศึกษาวชาการพยาบาลและการผดุงครรภ์ 2566 และการประกันคุณภาพการศึกษา อาจารย์ผู้สอนจึงมีความสำคัญในการส่งเสริมผู้เรียนให้บรรลุผลลัพธ์การเรียนรู้ที่คาดหวัง และบรรลุเป้าหมายตามวัตถุประสงค์ในหลักสูตรและคณะพยาบาลศาสตร์ จึงจัดทำคู่มือการพัฒนาอาจารย์ใหม่ฉบับนี้ขึ้นเพื่อใช้เป็นแนวทางในการปฏิบัติหน้าที่ตามพันธกิจที่ได้รับมอบหมาย และส่งเสริมสมรรถนะการเป็นอาจารย์ตามเกณฑ์มาตรฐาน ผลิตบัณฑิตพยาบาลให้บรรลุผลลัพธ์การเรียนรู้ที่คาดหวัง

คณะผู้จัดทำหวังว่าคู่มือการพัฒนาอาจารย์ใหม่ฉบับนี้ จะเป็นประโยชน์สำหรับอาจารย์ใหม่ และการจัดการศึกษาให้เป็นไปตามวัตถุประสงค์ของหลักสูตร อีกทั้งยังเป็นแนวทางในการดำเนินงานของอาจารย์ใหม่ให้เกิดประสิทธิภาพในการปฏิบัติหน้าที่ตามพันธกิจได้ต่อไป

คณะพยาบาลศาสตร์
มหาวิทยาลัยราชภัฏเพชรบูรณ์
มีนาคม 2567

สารบัญ

	หน้า
ข้อมูลทั่วไปของมหาวิทยาลัย	4
ข้อมูลทั่วไปของของคณะพยาบาลศาสตร์	7
โครงสร้างของคณะพยาบาลศาสตร์	9
โครงสร้างหน่วยงานคณะพยาบาลศาสตร์	9
โครงสร้างการบริหารงานคณะพยาบาลศาสตร์	10
คณะกรรมการต่างๆ ในการดำเนินการของคณะพยาบาลศาสตร์	11
นิยามอาจารย์	12
วัตถุประสงค์การพัฒนาอาจารย์ใหม่	15
ขั้นตอนการดำเนินการพัฒนาอาจารย์ใหม่	15
ปฐมนิเทศอาจารย์ใหม่	15
การมอบหมายอาจารย์พี่เลี้ยง (Mentorship) ให้อาจารย์ใหม่	18
การพัฒนาอาจารย์ใหม่	18
คุณภาพอาจารย์	18
บทบาทหน้าที่ของอาจารย์ใหม่	19
กำหนดการพัฒนาอาจารย์ใหม่ตามกลุ่ม	19
การพัฒนาทักษะการสอนภาคทฤษฎีและภาคปฏิบัติของอาจารย์ใหม่	24
การส่งเสริมอาจารย์ใหม่ให้มีการพัฒนาตนเอง	26
การประเมินผลปฏิบัติงานอาจารย์ใหม่	27

คณะกรรมการบริหารมหาวิทยาลัย

คณะกรรมการสภามหาวิทยาลัยราชภัฏเพชรบูรณ์

นายกสภามหาวิทยาลัย



รศ.ดร.สมเจตน์ ภูศรี
08 1975 7418
poosri2@hotmail.com

อุปนายกสภามหาวิทยาลัย
อุปนายกสภามหาวิทยาลัย



นายสมพงษ์ ชาคะวิฑ์
08 4751 1335
somni95@pcru.ac.th

กรรมการสภามหาวิทยาลัยโดยส่วนหนึ่ง

อธิการบดี

ประธานสภามหาวิทยาลัยราชภัฏเพชรบูรณ์



ผศ.ดร.ปรีชา ศรีรุ่งฤทธิ์
08 1973 2383
preecha.ri@pcru.ac.th



นายชอุบล รัชชยพัฒน์
08 4556 3997
nchulaporn@hotmail.com



ผศ. จส. ดร.จุฬิา เจ็ร็กรวณต์
08 4568 8148
chula2555@hotmail.co.th

กรรมการสภามหาวิทยาลัยผู้ทรงคุณวุฒิ



รศ.ดร.กริชชัย หงษ์สรนกร
08 1648 5791
kriyachai@pcru.ac.th



นายเทพย์ นธิ ประจกร
08 1658 9900
nhoyp@pcru.ac.th



พ.อ.อ. นธิ กุลกักร
09 9088 9961
chulakarn788@hotmail.com



ดร.สำราญ หองเพง
08 1977 8514
samsara@pcru.ac.th



นายอภิธ ไซธอนนพ
08 2514 8974
nnoy2@pcru.ac.th



นายโสภณ หงษกร
08 9700 8899
nsoy113@pcru.ac.th



นายณัฒน ใจภณเพ็กร
08 1848 9791
nnoy110@pcru.ac.th



ดร.นฤชนน สุทธิกร
08 1727 7638
nnoy24@pcru.ac.th



ศ.ดร.เพ็ญกานต์ นนธิเปะ
08 1373 4238
nnoykanan@pcru.ac.th



รศ.ดร.โธลี นนธิร์
08 1660 2024
tholibowen@pcru.ac.th

กรรมการสภามหาวิทยาลัยจากผู้ดำรงตำแหน่งบริหาร



ดร.นิคม โยภักุญา
099 759 1626
nikonyok@pcru.ac.th



(กลุ่มคณะดี)



(กลุ่มคณะดี)



อาจารย์สุภาพร นางโน
065 925 9422
supaporn.ban@pcru.ac.th



อาจารย์อภิภนธ์ ทะสุนทร
08 0028 8883
apinan.tha@pcru.ac.th



ผศ.ดร.ธีรภัทร กิจจกรภณ
09 4423 9141
teerapat.kij@pcru.ac.th



รศ.ดร.ปิยรัตน์ มูลศรี
09 1838 3558
piyanut.m@pcru.ac.th



ผศ.นารลิกนถ์ เงินภ
08 8280 9091
Bovornika.nge@pcru.ac.th

กรรมการสภามหาวิทยาลัยจากคณาจารย์ประจำ

ฝ่ายเลขานุการสภามหาวิทยาลัย



ผศ.ดร.กมลวิษ ลอยภ
เลขานุการสภามหาวิทยาลัย



นางโกลิรุ้ง เกดะวันดี
ผู้ช่วยเลขานุการสภามหาวิทยาลัย



นางชลิตา บัวเปรณ
ผู้ช่วยเลขานุการสภามหาวิทยาลัย



นางวันวิสาช นฤจันทร
ผู้ช่วยเลขานุการสภามหาวิทยาลัย



นายชัยวัฒน์ เป้าสมบูรณ
ผู้ช่วยเลขานุการสภามหาวิทยาลัย

- ยุทธศาสตร์ใหม่มหาวิทยาลัย
- การติดต่อ
- กฎหมายที่เกี่ยวข้อง
- บทบาทหน้าที่
- แผนผังอาคารเรียนสำหรับการจัดการเรียนการสอน

ข้อมูลทั้งหมดในเว็บไซต์มหาวิทยาลัยเพชรบูรณ์ <https://www.pcru.ac.th/main/view/symbol>

แผนผังอาคารเรียนสำหรับการจัดการเรียนการสอน

แผนผังแสดงอาคารเรียนสำหรับจัดตารางเรียน/สอบ
มหาวิทยาลัยราชภัฏเพชรบูรณ์

3	2	1
1	6	2
1	8	2
0	9	0
2	1	0
0	2	2

อาคารเรียน ชั้น ห้อง

หมายเหตุ :
* ตัวอย่างความหมายเลขห้องเรียนแต่ละหลัก
** รายชื่ออาคารและสถานที่ต่างๆ เพิ่มเติมสามารถดูรายละเอียดได้ที่แผนผังมหาวิทยาลัย <http://www.pcru.ac.th>



รายชื่ออาคารฯ

1 อาคารสำนักวิจัยและโครงการบัณฑิตศึกษา	5 อาคารสิ่งแวดล้อมศึกษา (รท)	19 อาคารเรียนรวมและอเนกประสงค์ (คณะวิทยาศาสตร์ฯ)
2 อาคารคณะวิทยาศาสตร์จัดการ (คณะมนุษยฯ)	6 อาคารศิลปะ	20 อาคารอินทนิล (โรงเรียน 1)
3 อาคารคณะมนุษยศาสตร์และสังคมศาสตร์	7 อาคารเทคโนโลยีอุตสาหกรรมไฟฟ้าพลังงาน	21 อาคารนาฏศิลป์ 1
4 อาคารคณะวิทยาศาสตร์และเทคโนโลยี	8 กลุ่มอาคารอเนกประสงค์บัณฑิตศึกษา (คณะมนุษยฯ)	22 อาคารป่าแก้ว
8 กลุ่มอาคารอเนกประสงค์บัณฑิตศึกษา (คณะมนุษยฯ)	9 อาคารเฉลิมพระเกียรติ 72 พรรษา (คณะมนุษยฯ)	23 อาคารคหกรรม
9 อาคารเฉลิมพระเกียรติ 72 พรรษา (คณะมนุษยฯ)	10 อาคารศูนย์ฝึกเด็ก (รท)	24 อาคารศูนย์กายภาพและคอมพิวเตอร์ (LC, COM)
10 อาคารศูนย์ฝึกเด็ก (รท)	11 อาคารคณะศึกษาศาสตร์	25 อาคารคหกรรม
11 อาคารคณะศึกษาศาสตร์	12 อาคารคณะศึกษาศาสตร์	26 อาคารปฏิบัติการวิทยาศาสตร์
12 อาคารคณะศึกษาศาสตร์	13 อาคารคณะศึกษาศาสตร์ (คณะมนุษยฯ)	27 อาคารปฏิบัติการวิทยาศาสตร์
13 อาคารคณะศึกษาศาสตร์ (คณะมนุษยฯ)	14 อาคารเฉลิมพระเกียรติองค์องวีรราชเมธี 60 ปี (สำนักนาง้องการบัณฑิต)	28 อาคารศูนย์ฝึกเด็ก ห้างใหม่
14 อาคารเฉลิมพระเกียรติองค์องวีรราชเมธี 60 ปี (สำนักนาง้องการบัณฑิต)	15 อาคารคณะวิทยาศาสตร์จัดการ	29 สำนักวิทยบริการ (หลังเก่า)
15 อาคารคณะวิทยาศาสตร์จัดการ	16 อาคารศิลปะ	30 อาคารอเนกนิล (โรงนอน)
16 อาคารศิลปะ	17 อาคารเฉลิมพระเกียรติ 50 พรรษา	31 หอประชุมประชาตอง
17 อาคารเฉลิมพระเกียรติ 50 พรรษา	18 อาคารเรียน 1-6	32 หอประชุมประชาตอง
18 อาคารเรียน 1-6		33 หอประชุมประชาตอง
		34 หอประชุมประชาตอง
		35 หอประชุมประชาตอง
		36 หอประชุมประชาตอง
		37 หอประชุมประชาตอง
		38 หอประชุมประชาตอง
		39 หอประชุมประชาตอง
		40 หอประชุมประชาตอง
		41 อาคารพยาบาล
		42 อาคารพยาบาล
		43 อาคารพยาบาล
		44 อาคารพยาบาล
		45 อาคารสำนักศึกษาศาสตร์
		46 อาคารคณะศึกษาศาสตร์ (ED)
		47 อาคารคณะศึกษาศาสตร์ (ED)
		48 อาคารคณะศึกษาศาสตร์ (ED)
		49 อาคารคณะศึกษาศาสตร์ (ED)
		50 อาคารคณะศึกษาศาสตร์ (ED)
		51 อาคารคณะศึกษาศาสตร์ (ED)
		52 อาคารโรงเรียน (โรงเรียน 2)
		53 อาคารบรรณารักษณินทร์, อาคารเทคโนโลยีสารสนเทศ (IT)
		54 อาคารบรรณารักษณินทร์, อาคารเทคโนโลยีสารสนเทศ (IT)
		55 อาคารบรรณารักษณินทร์, อาคารเทคโนโลยีสารสนเทศ (IT)
		56 อาคารบรรณารักษณินทร์, อาคารเทคโนโลยีสารสนเทศ (IT)
		57 อาคารบรรณารักษณินทร์, อาคารเทคโนโลยีสารสนเทศ (IT)
		58 อาคารบรรณารักษณินทร์, อาคารเทคโนโลยีสารสนเทศ (IT)
		59 อาคารบรรณารักษณินทร์, อาคารเทคโนโลยีสารสนเทศ (IT)
		60 อาคารบรรณารักษณินทร์, อาคารเทคโนโลยีสารสนเทศ (IT)
		61 อาคารโรงเรียนบำรุง
		62 อาคารหอประชุม (หลังใหม่)
		63 อาคารหอประชุม (หลังใหม่)
		64 อาคารหอประชุม (หลังใหม่)
		65 อาคารหอประชุม (หลังใหม่)
		66 อาคารหอประชุม (หลังใหม่)
		67 อาคารหอประชุม (หลังใหม่)
		68 อาคารหอประชุม (หลังใหม่)
		69 อาคารหอประชุม (หลังใหม่)
		70 อาคารหอประชุม (หลังใหม่)
		71 อาคารสำนักวิทยบริการ

ข้อมูลทั่วไปของคณะพยาบาลศาสตร์ มหาวิทยาลัยราชภัฏเพชรบูรณ์

ประวัติความเป็นมา

คณะพยาบาลศาสตร์ ได้รับการอนุมัติให้จัดตั้งคณะพยาบาลศาสตร์ มหาวิทยาลัยราชภัฏเพชรบูรณ์ ในวันที่ 14 มิถุนายน 2566 ซึ่งมีคณบดีคนแรกคือ ผู้ช่วยศาสตราจารย์ ดร.ชัชยา นรเดชานันท์

สถานที่ตั้ง : ณ อาคาร ๓ มหาวิทยาลัยราชภัฏเพชรบูรณ์ เลขที่ ๘๓ หมู่ ๑๑ ถนนสระบุรี-หล่มสัก ตำบลสะเดียง อำเภอเมืองเพชรบูรณ์ จังหวัดเพชรบูรณ์ ๖๗๐๐๐ หมายเลขโทรศัพท์ ๐๕๖-๗๑๗๑๐๐ โทรสาร ๐๕๖-๗๑๗๑๑๐ อีเมล pcrmail@pcru.ac.th

สีประจำหน่วยงาน : สีม่วง

วิสัยทัศน์คณะพยาบาลศาสตร์ :

เป็นสถาบันการศึกษาพยาบาลอันดับ ๑ ใน ๑๐ ของมหาวิทยาลัยกลุ่มพัฒนาชุมชนเชิงพื้นที่

พันธกิจ :

1. ผลิตบัณฑิตสาขาพยาบาลศาสตร์และวิทยาศาสตร์สุขภาพ ตอบสนองความต้องการของท้องถิ่นและประเทศ
2. พัฒนาองค์ความรู้ นวัตกรรมทางการแพทย์และทางสุขภาพ รวมทั้งสร้างภาคีเครือข่ายร่วมพัฒนาผลงานทางวิชาการทั้งในประเทศและต่างประเทศ
3. บริการวิชาการแก่สังคมด้านการพยาบาลและวิทยาศาสตร์สุขภาพ การพัฒนาสุขภาพของประชาชน
4. ส่งเสริมและสนับสนุนการทำนุบำรุงศิลปวัฒนธรรม และประเพณีอันดีงามของชุมชนและสังคม
5. พัฒนาประสิทธิภาพระบบการบริหารจัดการองค์กรตามหลักธรรมาภิบาล

ปรัชญา :

คณะพยาบาลศาสตร์มุ่งผลิตบัณฑิตให้เป็นผู้ดำเนินการพัฒนาสุขภาพชุมชนอย่างแท้จริง มีความเข้าใจในความหลากหลายทางวัฒนธรรม มีสมรรถนะตามมาตรฐานวิชาชีพที่สอดคล้องกับปัญหาและตอบสนองต่อความต้องการทางสุขภาพของประชาชน ชุมชน สังคม ท้องถิ่น และประเทศชาติ

ค่านิยมองค์กร : NURSE-PCRU

- N = Nobility (มีคุณค่า สง่างาม)
- U = Understanding (เข้าใจโลก)
- R = Respect (เคารพนับถือตนเองและผู้อื่น)
- S = Smart (เก่ง ดี มีสุข)
- E = Empathy (เอื้ออาทร)

P = Professional (มืออาชีพ)
C = Creativity (ความคิดสร้างสรรค์)
R = Responsibility (ความรับผิดชอบ)
U = Unity (ความสามัคคี)

เอกลักษณ์ :

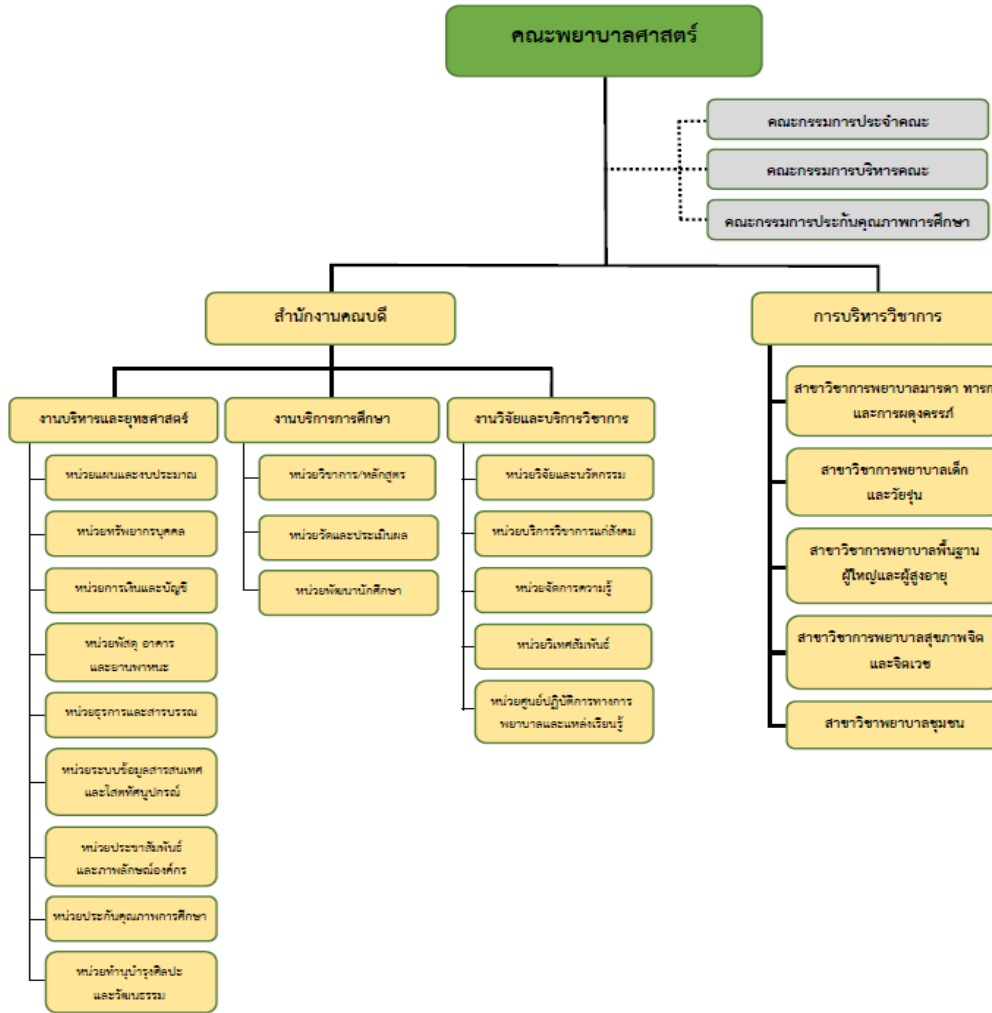
คณะพยาบาลศาสตร์เป็นองค์กรสร้างสรรค์สุข

อัตลักษณ์ :

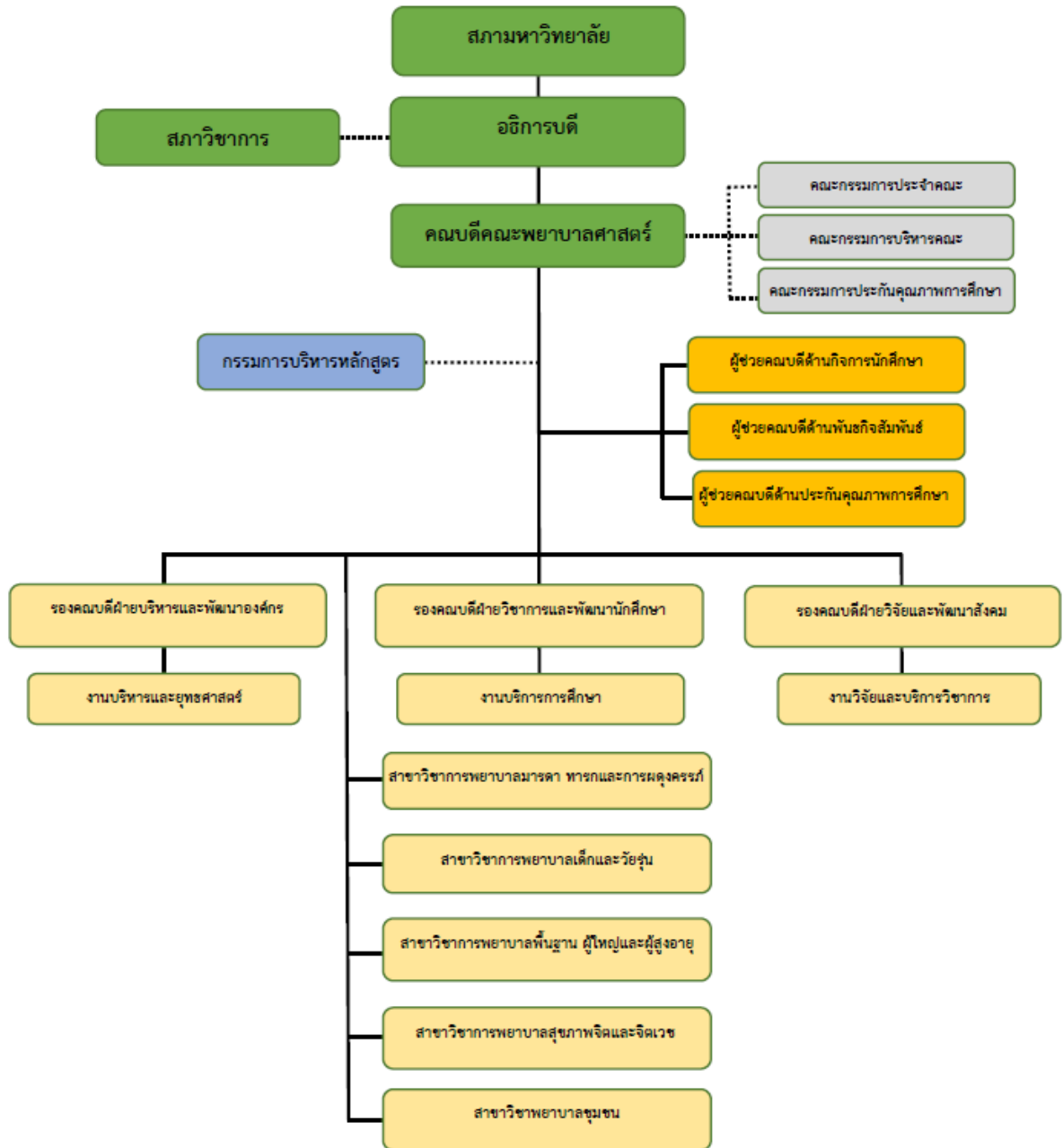
บัณฑิตพยาบาลที่มีคุณธรรม มีความรู้ สู้งาน ปฏิบัติการพยาบาลที่ทันสมัยด้วยหัวใจความเป็นมนุษย์ และ
เป็นผู้นำในการพัฒนาสุขภาพชุมชน

โครงสร้างของคณะพยาบาลศาสตร์

โครงสร้างหน่วยงานคณะพยาบาลศาสตร์



โครงสร้างการบริหารงานคณะพยาบาลศาสตร์



คณะกรรมการต่างๆ ในการดำเนินการของคณะพยาบาลศาสตร์

1. คณะกรรมการประจำคณะ
 2. คณะกรรมการบริหาร
 3. คณะกรรมการบริหารหลักสูตรพยาบาลศาสตรบัณฑิต (หลักสูตรใหม่ พ.ศ. ๒๕๖๗)
 4. คณะกรรมการประกันคุณภาพการศึกษา
- คณะกรรมการดังกล่าวมีหน้าที่ตามคำสั่งแต่งตั้ง

1. นิยามอาจารย์

คณะพยาบาลศาสตร์ มหาวิทยาลัยเพชรบูรณ์ให้นิยามอาจารย์ ดังนี้ อาจารย์ประจำ อาจารย์ประจำ หลักสูตร และอาจารย์ผู้รับผิดชอบหลักสูตร โดยใช้ข้อบังคับมหาวิทยาลัยราชภัฏเพชรบูรณ์ ว่าด้วยการจัดการศึกษาปริญญาตรี พ.ศ. 2566 ข้อบังคับสภาการพยาบาล ว่าด้วยหลักเกณฑ์การรับรองสถาบันการศึกษา วิชาการพยาบาลและการผดุงครรภ์ พ.ศ. 2566 และ ข้อบังคับมหาวิทยาลัยราชภัฏเพชรบูรณ์ ว่าด้วยการบริหาร และการดำเนินงานของคณะพยาบาล ดังนี้

อาจารย์ประจำ

หมายความว่า บุคคลที่ดำรงตำแหน่ง อาจารย์ ผู้ช่วยศาสตราจารย์ รองศาสตราจารย์ และ ศาสตราจารย์ ทั้งนี้รวมถึงตำแหน่งที่เรียกชื่ออย่างอื่น ในสถาบันการศึกษาที่เปิดสอนหลักสูตรพยาบาลศาสตรบัณฑิต ที่มีหน้าที่รับผิดชอบตามพันธกิจของการอุดมศึกษา และปฏิบัติหน้าที่เต็มเวลา มีวุฒิปริญญาโทสาขาพยาบาลศาสตร์หรือสาขาที่สัมพันธ์กันเป็นอย่างน้อย โดยต้องมีวุฒิปริญญาตรีทางการพยาบาลและการผดุงครรภ์ มีใบอนุญาตเป็น ผู้ประกอบวิชาชีพการพยาบาลและการผดุงครรภ์ชั้นหนึ่ง หรือใบอนุญาตเป็นผู้ประกอบวิชาชีพการพยาบาลชั้นหนึ่งไม่หมดอายุ สำหรับอาจารย์ที่สอนด้านการพยาบาลมารดา-ทารกและการผดุงครรภ์จะต้องมีใบอนุญาตเป็นผู้ประกอบวิชาชีพการพยาบาลและการผดุงครรภ์ ชั้นหนึ่ง (สอดคล้องในประกาศคณะกรรมการ มาตรฐานการอุดมศึกษา เรื่อง เกณฑ์มาตรฐานหลักสูตรระดับปริญญาตรี พ.ศ. 2565 ข้อ 10 และ AUN-QA : Criterion 5 Academic Staff ข้อ 5.2)

โดยมีคุณสมบัติ ตามข้อ 23 ของข้อบังคับสภาการพยาบาล ว่าด้วยหลักเกณฑ์การรับรอง สถาบันการศึกษาวิชาการพยาบาลและการผดุงครรภ์ พ.ศ. 2566 ดังนี้

- 1) ไม่เป็นผู้บกพร่องในศีลธรรมอันดีจนเป็นที่รังเกียจของสังคม
 - 2) ไม่เคยต้องรับโทษจำคุกโดยคำพิพากษาถึงที่สุดให้จำคุกเพราะกระทำความผิดทางอาญา เว้นแต่เป็นโทษสำหรับความผิดที่ได้กระทำโดยประมาทหรือความผิดลหุโทษ
 - 3) ไม่เป็นโรคต้องห้ามตามข้อบังคับสภาการพยาบาล ว่าด้วยสมาชิกสามัญ พ.ศ. 2552 ส่วนที่ 1 คุณสมบัติของผู้สมัครเป็นสมาชิก ข้อ 5 (6)
 - 4) ไม่เป็นบุคคลล้มละลาย
 - 5) ไม่เป็นคนไร้ความสามารถ คนเสมือนไร้ความสามารถ คนวิกลจริตหรือจิตฟั่นเฟือน ไม่สมประกอบ
 - 6) ไม่เป็นผู้เคยถูกลงโทษให้ออก ปลดออก หรือไล่ออกจากรัฐวิสาหกิจหรือหน่วยงานอื่นของรัฐ
 - 7) มีใบอนุญาตเป็นผู้ประกอบวิชาชีพการพยาบาลและการผดุงครรภ์ ชั้นหนึ่ง หรือใบอนุญาตเป็นผู้ประกอบวิชาชีพการพยาบาล ชั้นหนึ่ง ที่ไม่หมดอายุ สำหรับอาจารย์ที่สอนด้านการพยาบาลมารดาและทารก และการผดุงครรภ์จะต้องมีใบอนุญาตเป็นผู้ประกอบวิชาชีพการพยาบาลและการผดุงครรภ์ ชั้นหนึ่ง
 - 8) สำเร็จการศึกษาไม่ต่ำกว่าระดับปริญญาโทสาขาพยาบาลศาสตร์หรือสาขาอื่น โดยต้องสำเร็จ การศึกษาระดับปริญญาตรีสาขาพยาบาลศาสตร์
- ทั้งนี้ ถ้าสำเร็จการศึกษาสาขาอื่นที่ไม่ใช่สาขาพยาบาลศาสตร์ ต้องมีจำนวนรวมไม่เกินร้อยละ 15 ของ จำนวนอาจารย์ประจำทั้งหมด
- 9) มีประสบการณ์การปฏิบัติการพยาบาลมาแล้วไม่น้อยกว่า 2 ปี และมีประสบการณ์การสอนทางการพยาบาลในสถาบันการศึกษาพยาบาลมาแล้วไม่น้อยกว่า 1 ปี

กรณีอาจารย์ประจำไม่มีประสบการณ์สอนทางการพยาบาลในสถาบันการศึกษา ให้สถาบันการศึกษาจัดให้มีระบบอาจารย์พี่เลี้ยง ซึ่งเป็นอาจารย์ประจำหลักสูตรที่มีประสบการณ์การจัดการเรียนการสอนในสาขาวิชานั้นเป็นอาจารย์พี่เลี้ยง โดยให้มีระยะเวลาไม่น้อยกว่า 1 ภาคการศึกษา หรือให้มีการจัดอบรมหลักสูตรด้านการจัดการเรียนการสอนทางการพยาบาลอย่างเป็นระบบ

10) สำหรับอาจารย์ประจำที่สถาบันอุดมศึกษารับเข้าใหม่ ต้องมีคะแนนทดสอบความสามารถภาษาอังกฤษของอาจารย์ประจำ หรือมีระบบพัฒนาคะแนนทดสอบความสามารถภาษาอังกฤษให้ได้ตามเกณฑ์ที่กำหนดฯ ภายในระยะเวลา 3 ปี

มีหน้าที่ รับผิดชอบตามพันธกิจของมหาวิทยาลัย และมีความเข้าใจเกี่ยวกับมาตรฐานคุณวุฒิระดับอุดมศึกษา (ข้อบังคับมหาวิทยาลัยราชภัฏเพชรบูรณ์ ว่าด้วยการจัดการศึกษาปริญญาตรี พ.ศ. 2566)

อาจารย์ประจำหลักสูตร

หมายความว่า อาจารย์ประจำสถาบันการศึกษาที่มีผลงานทางวิชาการที่ไม่ใช่ส่วนหนึ่งของการศึกษาเพื่อรับปริญญา และเป็นผลงานทางวิชาการที่ได้รับการเผยแพร่ตามหลักเกณฑ์ที่กำหนดในการพิจารณาแต่งตั้งให้บุคคลดำรงตำแหน่งทางวิชาการอย่างน้อย 1 รายการในรอบ 5 ปีย้อนหลังและเป็นผลงานวิชาการตรงกับสาขาวิชาที่รับผิดชอบจัดการเรียนการสอน

โดยมีคุณสมบัติ ดังนี้

- 1) คุณสมบัติเช่นเดียวกับอาจารย์ประจำ
- 2) มีคุณวุฒิตรง หรือสัมพันธ์กับวิชาที่สอน ในกรณีที่มีคุณวุฒิไม่ตรงหรือไม่สัมพันธ์กับสาขาวิชาที่สอน ต้องมีตำแหน่งทางวิชาการสาขาพยาบาลศาสตร์ หรือมีประสบการณ์การปฏิบัติหรือสอนในสาขาวิชานั้นอย่างน้อย 2 ปี

กรณีสอนภาคปฏิบัติการพยาบาล หากมีคุณวุฒิทางการศึกษาระดับปริญญาโท/เอกไม่ตรงสาขาวิชาที่สอน ต้องผ่านการอบรมการพยาบาลเฉพาะทางในสาขาวิชาที่สอนภาคปฏิบัติ นั้น ๆ

3) ต้องมีผลงานทางวิชาการที่ไม่ใช่ส่วนหนึ่งของการศึกษาเพื่อรับปริญญาและเป็นผลงานทางวิชาการที่ได้รับการเผยแพร่ตามหลักเกณฑ์ที่กำหนดในการพิจารณาแต่งตั้งให้บุคคลดำรงตำแหน่งทางวิชาการอย่างน้อย 1 รายการในรอบ 5 ปีย้อนหลัง

มีหน้าที่ สอนและค้นคว้าวิจัยในสาขาวิชาดังกล่าว (ข้อบังคับมหาวิทยาลัยราชภัฏเพชรบูรณ์ ว่าด้วยการจัดการศึกษาปริญญาตรี พ.ศ. 2566)

อาจารย์ผู้รับผิดชอบหลักสูตร

หมายความว่า อาจารย์ประจำหลักสูตร ที่มีประสบการณ์การสอนทางการพยาบาลในสาขาที่รับผิดชอบในสถาบันการศึกษาทางการพยาบาลอย่างต่อเนื่องไม่น้อยกว่า 2 ปี

ในกรณีที่อาจารย์ผู้รับผิดชอบหลักสูตรสำเร็จปริญญาโทสาขาอื่น ต้องมีประสบการณ์สอนในสาขาที่รับผิดชอบในสถาบันการศึกษาทางการพยาบาลอย่างต่อเนื่องไม่น้อยกว่า 2 ปี มีภาระหน้าที่ในการบริหาร และพัฒนาหลักสูตรและการเรียนการสอน ตั้งแต่การวางแผน การควบคุมคุณภาพ การติดตามประเมินผล และการพัฒนาหลักสูตรสาขาวิชาที่รับผิดชอบ และต้องอยู่ประจำหลักสูตรนั้นตลอดระยะเวลาที่จัดการศึกษา

โดยจะเป็นอาจารย์ผู้รับผิดชอบหลักสูตรเกินกว่า 1 หลักสูตรในเวลาเดียวกันไม่ได้ ยกเว้นหลักสูตรพหุวิทยาการหรือสหวิทยาการ ให้เป็นอาจารย์ผู้รับผิดชอบหลักสูตรได้อีกหนึ่งหลักสูตร ในกรณีนี้อาจารย์ผู้รับผิดชอบ

หลักสูตรสามารถเข้าได้ไม่เกิน 2 คน (ข้อบังคับมหาวิทยาลัยราชภัฏเพชรบูรณ์ ว่าด้วยการจัดการศึกษาปริญญาตรี พ.ศ. 2566)

อาจารย์ใหม่ หมายถึง บุคลากรสายวิชาการที่เพิ่งได้รับการบรรจุในตำแหน่งอาจารย์ประจำของคณะพยาบาลศาสตร์ มหาวิทยาลัยเพชรบูรณ์ โดยอาจารย์ใหม่ที่มีประสบการณ์สอนในสถาบันการศึกษาทางการแพทย์พยาบาลยังไม่ครบหนึ่งปี ต้องทดลองปฏิบัติงานเป็นเวลา 1 ปี (ข้อบังคับมหาวิทยาลัยราชภัฏเพชรบูรณ์ ว่าด้วยการบริหารและการดำเนินงานของคณะพยาบาล) คณะพยาบาลศาสตร์ มหาวิทยาลัยราชภัฏเพชรบูรณ์ แบ่งกลุ่มอาจารย์ใหม่ดังนี้

- 1) กลุ่มไม่เคยมีประสบการณ์ทั้งด้านการสอนและการปฏิบัติในสาขาเฉพาะ
- 2) กลุ่มเคยมีประสบการณ์การปฏิบัติที่ตรงสาขาแต่ไม่เคยเป็นอาจารย์มาก่อน
- 3) กลุ่มเคยมีประสบการณ์การสอนภาคทฤษฎีและปฏิบัติที่ไม่ตรงสาขา
- 4) กลุ่มที่มีประสบการณ์การสอนภาคทฤษฎีและปฏิบัติตรงสาขา

อาจารย์พี่เลี้ยง

หมายถึง บุคคลที่ดำรงตำแหน่งหัวหน้าสาขาวิชา หรือเป็นอาจารย์ประจำหรืออาจารย์ประจำหลักสูตรในสาขาวิชา หรือเป็นอาจารย์ประจำหรืออาจารย์ประจำหลักสูตรสาขาวิชาอื่น ทั้งนี้ อาจมีจำนวนมากกว่า 1 คนก็ได้ ที่คณะกรรมการบริหารหลักสูตรมอบหมายให้เป็นผู้ดูแลอาจารย์ใหม่

กรณีอาจารย์ใหม่ที่ไม่มีความรู้ประสบการณ์สอนทางการแพทย์พยาบาลในสถาบันการศึกษา ให้อาจารย์ประจำหลักสูตรที่มีประสบการณ์การจัดการเรียนการสอนในสาขาวิชานั้นเป็นอาจารย์พี่เลี้ยง โดยให้มีระยะเวลาไม่น้อยกว่า 1 ภาคการศึกษา หรือให้มีการจัดอบรมหลักสูตรด้านการจัดการเรียนการสอนทางการแพทย์พยาบาลอย่างเป็นระบบ

คุณสมบัติของอาจารย์พี่เลี้ยงมีดังนี้

1. มีความเต็มใจและรับผิดชอบต่อหน้าที่ที่ได้รับมอบหมาย
2. มีประสบการณ์ในการทำงานในสถาบันการศึกษาอย่างน้อย 3 ปี
3. มีบุคลิกภาพและมนุษยสัมพันธ์ที่ดี
4. มีความสามารถในการถ่ายทอดความรู้และประสบการณ์ได้ดี
5. มีเจตคติที่ดีต่อสถาบันและวิชาชีพ

หน้าที่ของอาจารย์พี่เลี้ยง

มีหน้าที่กำกับดูแล ให้คำปรึกษาแนะนำ และสอนงานแก่ พนักงานมหาวิทยาลัย สายวิชาการ ตำแหน่งอาจารย์ ดังนี้

1. ให้คำปรึกษาและแนะนำเพื่อส่งเสริมการเรียนรู้สิ่งใหม่ ๆ ในการปฏิบัติงานในฐานะบุคลากรสายวิชาการและการปรับตนเองเข้าสู่การเป็นอาจารย์ และสามารถพัฒนาอาจารย์ใหม่ให้มีศักยภาพมากขึ้น
2. วางแผนจัดประสบการณ์การเรียนรู้ในบทบาทอาจารย์ทั้งด้านการสอน การบริการวิชาการ การวิจัย และการสร้างผลงานวิชาการ การพัฒนานักศึกษา รวมทั้งภารกิจของสาขาวิชาและคณะวิชา
3. มอบหมายให้อาจารย์ใหม่ศึกษาค้นคว้า จัดทำเอกสารที่เกี่ยวข้องกับการสอน ในหนึ่งหรือหลายหัวข้อที่อาจารย์ใหม่มีความรู้และความเชี่ยวชาญ หรือ หัวหน้าสาขาวิชาพิจารณาเพื่อการพัฒนาให้สอดคล้องกับ

ความต้องการของสาขาวิชา/คณะวิชา ได้แก่ การบริหารรายวิชา การจัดทำแผนการสอน การจัดทำเอกสารประกอบการสอน การออกข้อสอบ การวัดและประเมินผล โดยดำเนินการภายใต้คำแนะนำของอาจารย์พี่เลี้ยง

4. ให้คำแนะนำและนิเทศการสอนทั้งภาคทฤษฎีและภาคปฏิบัติ
5. เป็นที่ปรึกษาคำนวณภาระงาน และการเตรียมการเพื่อการประเมินผลการปฏิบัติงาน
6. เป็นที่ปรึกษาในการวางแผนการพัฒนาคุณวุฒิและตำแหน่งทางวิชาการ
7. ประเมินและติดตามความก้าวหน้าในการปฏิบัติงานของอาจารย์ใหม่
8. ประเมินผลการทดลองการปฏิบัติงานของอาจารย์ใหม่ร่วมกับหัวหน้าสาขาวิชา

2. วัตถุประสงค์การพัฒนาอาจารย์ใหม่

เพื่อให้อาจารย์ใหม่

1. มีความเข้าใจเกี่ยวกับโครงสร้างการบริหารงานของมหาวิทยาลัยราชภัฏเพชรบูรณ์ คณะพยาบาลศาสตร์ ตามวิสัยทัศน์ พันธกิจ และนโยบายขององค์กร ระเบียบปฏิบัติต่างๆ ของบุคลากรในคณะพยาบาลศาสตร์ มหาวิทยาลัยราชภัฏ
2. มีเข้าใจเกี่ยวกับหน้าที่หลัก 4 ด้านของอาจารย์ในมหาวิทยาลัย และมองเห็นแนวทางในการพัฒนาตนเอง ปฏิบัติงานในบทบาทหน้าที่ตามพันธกิจระดับอุดมศึกษาของคณะพยาบาลศาสตร์
3. มีเจตคติที่ดี มีความตระหนักในบทบาทหน้าที่ของการเป็นครูพยาบาล สามารถปฏิบัติงานในฐานะบุคลากรสายวิชาการได้อย่างมีศักยภาพ
4. มีความเข้าใจเกี่ยวกับหลักสูตร แนวปฏิบัติในการจัดการเรียนการสอน และการประเมินผลของคณะพยาบาลศาสตร์
5. พัฒนาความสามารถในการสอนภาคทฤษฎีและภาคปฏิบัติ

3. ขั้นตอนการดำเนินการพัฒนาอาจารย์ใหม่

คณะพยาบาลศาสตร์ มหาวิทยาลัยราชภัฏเพชรบูรณ์มีขั้นตอนการดำเนินการพัฒนาอาจารย์ใหม่ทุกคน ดังนี้

3.1 ปฐมนิเทศอาจารย์ใหม่

การปฐมนิเทศบุคลากรใหม่ ให้มีความรู้ข้อมูลพื้นฐานเกี่ยวกับมหาวิทยาลัย คณะพยาบาลศาสตร์ ในสัปดาห์ที่ 1 มีรายละเอียดโครงการปฐมนิเทศบุคลากรใหม่ ดังนี้

- 3.1.1 นโยบาย วิสัยทัศน์ ปรัชญา และอัตลักษณ์ สิทธิประโยชน์ กฎระเบียบ ข้อบังคับและประกาศต่าง ๆ ของมหาวิทยาลัยและคณะพยาบาลศาสตร์
- 3.1.2 การบริหารงานของมหาวิทยาลัยและคณะพยาบาลศาสตร์ เพื่อตอบสนองนโยบาย วิสัยทัศน์ ปรัชญา และอัตลักษณ์
- 3.1.3 บทบาทหน้าที่ของอาจารย์ในพันธกิจทั้ง 4 ด้าน รวมทั้งจรรยาบรรณของอาจารย์และจรรยาบรรณของวิชาชีพ
- 3.1.4 หลักสูตร การจัดการเรียนการสอนที่มุ่งเน้นผลลัพธ์การเรียนรู้ การประเมินผลการศึกษา การจัดทำเอกสารทางวิชาการ และการประกันคุณภาพการศึกษา

ตารางที่ 1 กำหนดการตามตารางการปฐมนิเทศอาจารย์ใหม่ทุกคน ดังนี้

ผู้รับผิดชอบ	ชื่อโครงการ	วัตถุประสงค์	หัวข้อและเนื้อหา การปฐมนิเทศ	ระยะเวลา
- รองคณบดีฝ่ายบริหารและพัฒนาคณะกร - ผู้ช่วยคณบดีฝ่ายประกันคุณภาพ	โครงการปฐมนิเทศบุคลากรใหม่ของคณะพยาบาลศาสตร์ตามปีงบประมาณ	1. มีความรู้เกี่ยวกับหลักการดำเนินงานของมหาวิทยาลัยราชภัฏเพชรบูรณ์และคณะพยาบาลศาสตร์ 2. ได้รับทราบแนวทางการปฏิบัติงาน สิทธิสวัสดิการ และนโยบายของมหาวิทยาลัยราชภัฏเพชรบูรณ์และคณะพยาบาลศาสตร์ 3. ได้รับความรู้ที่เป็นประโยชน์และสามารถนำไปประยุกต์ใช้ในการปฏิบัติงาน 4. ได้สร้างสัมพันธภาพที่ดีระหว่างบุคลากรใหม่ด้วยกัน 5. เพื่อให้อาจารย์ใหม่ของคณะพยาบาลศาสตร์มีความรู้ความเข้าใจสมรรถนะครอบคลุมพันธกิจ 4 ด้านและการประกันคุณภาพการศึกษา	1. บทบาท หน้าที่ สิทธิและสวัสดิการสำหรับบุคลากรมหาวิทยาลัย และคณะพยาบาลศาสตร์ 2. มนุษย์เงินเดือนรุ่นใหม่อยู่อย่างไรให้สุขและสำเร็จ 3. การเปิดบุรุษประชาสัมพันธ์หน่วยงาน 4. การสร้างสัมพันธภาพและการแลกเปลี่ยนเรียนรู้ด้วยกิจกรรม (Learning Activity) 1. ประวัติสถาบัน โครงสร้างการบริหาร แผนพัฒนาคณะพยาบาลศาสตร์ ระยะ 10 ปี ระยะ 4 ปี เอกลักษณ์สถาบันพันธกิจ นโยบาย แผนงานของคณะ 2. การบริหารงานบุคคล การพัฒนาบุคลากร สิทธิและสวัสดิการของบุคลากรตามระเบียบข้อบังคับของสถาบัน 3. บทบาทบุคลากรสถาบันด้านการประกันคุณภาพและการบริหารความเสี่ยง	1 วัน
- รองคณบดีฝ่ายวิชาการและพัฒนานักศึกษา - ผู้ช่วยคณบดีฝ่ายกิจการนักศึกษา	โครงการพัฒนาอาจารย์ใหม่	1. เพื่อให้อาจารย์ใหม่ของคณะพยาบาลศาสตร์มีเจตคติที่ดีในการพัฒนาตนเองสู่ความเป็นครูมืออาชีพ 2. เพื่อให้เกิดความเข้าใจเกี่ยวกับหลักสูตร แนว	1. ระบบการบริหารและการดำเนินงานของฝ่ายวิชาการและพัฒนานักศึกษา คณะพยาบาลศาสตร์ 2. ผลลัพธ์การเรียนรู้ที่คาดหวังของหลักสูตร	2 วัน

		<p>ปฏิบัติในการจัดการเรียน การสอน และการ ประเมินผลของคณะ พยาบาลศาสตร์</p> <p>3. เพื่อให้อาจารย์ใหม่ ของคณะพยาบาลศาสตร์ มีความรู้ความเข้าใจ ครอบคลุมด้านการเรียน การสอน การวัดและ ประเมินผล งานพัฒนา นักศึกษา</p>	<p>แนวทางการพัฒนาคุณภาพ อาจารย์ เพื่อส่งเสริมการ บรรลุผลลัพธ์การเรียนรู้ตาม มาตรฐานคุณวุฒิ ระดับอุดมศึกษา พ.ศ. 2566</p> <p>3. บทบาทหน้าที่ของอาจารย์ ในพันธกิจและการสร้างความ เชี่ยวชาญ ด้านการสอน การวัด และประเมินผล งานพัฒนา นักศึกษา บูรณาการการเรียน การสอนในงานบริการวิชาการ และงานวิจัย การทำ Faculty practice</p> <p>3. ระเบียบ ประกาศของสถาบัน ศึกษาในการปฏิบัติงาน</p> <p>4. การเรียนการสอนหลักสูตร พยาบาลศาสตรบัณฑิต ปรัชญา วัตถุประสงค์ เป้าหมายของ หลักสูตร วิธีจัดการเรียนการ สอน การวัดและประเมินผล</p> <p>5. การประกันคุณภาพ การศึกษา</p> <p>6. การพัฒนานักศึกษา</p> <p>8. ระบบอาจารย์ที่ปรึกษา</p> <p>9. จริยธรรมและจิตวิญญาณ ความเป็นครู</p> <p>10. การมีส่วนร่วมในกิจกรรม ต่าง ๆ ของคณะพยาบาลศาสตร์ และมหาวิทยาลัย</p>	
รองคณบดีฝ่าย วิจัยและพัฒนา สังคม		<p>เพื่อให้อาจารย์ใหม่ของ คณะพยาบาลศาสตร์ ของ สถาบันฯ มีความรู้ความ เข้าใจครอบคลุมด้านการ เรียนการสอนโดยการใช้ ห้องปฏิบัติการ</p>	<p>1. ระบบการบริหารและการ ดำเนินงานของฝ่ายวิจัยและ บริการวิชาการ คณะพยาบาล ศาสตร์</p> <p>2. บทบาทหน้าที่ของอาจารย์ใน พันธกิจและการสร้างความ</p>	1 วัน

		ห้องปฏิบัติการเสมือนจริง งานวิจัยและบริการ วิชาการ การทำนุบำรุง ศิลปวัฒนธรรม	เชี่ยวชาญด้านการสอนโดยการ ใช้ห้องปฏิบัติการ ห้องปฏิบัติการเสมือนจริง วิชาชีพในการบริการวิชาการ และการวิจัย การทำนุบำรุง ศิลปวัฒนธรรม	
--	--	---	---	--

3.2. การมอบหมายอาจารย์พี่เลี้ยง (Mentorship) ให้อาจารย์ใหม่

คณะกรรมการบริหารหลักสูตรมอบหมายอาจารย์พี่เลี้ยง โดยการแต่งตั้งหัวหน้าสาขาวิชา หรือเป็น อาจารย์ประจำหรืออาจารย์ประจำหลักสูตรในสาขาวิชา หรือเป็นอาจารย์ประจำหรืออาจารย์ประจำหลักสูตร สาขาวิชาอื่น ทั้งนี้ อาจมีจำนวนมากกว่า 1 คนก็ได้ให้เป็นผู้ดูแลอาจารย์ใหม่ และสามารถเป็นแบบอย่างในการ จัดการเรียนการสอนทั้งภาคทฤษฎีและภาคปฏิบัติ เพื่อให้คำปรึกษา คำแนะนำเกี่ยวกับการจัดทำ PQF แผนการ สอน เอกสารการสอน สื่อการสอน หรือจัดให้มีการสอนคู่กับอาจารย์อาวุโส และประเมินผลเป็นระยะ

3.3 การพัฒนาอาจารย์ใหม่

3.3.1 คุณภาพอาจารย์

คณะพยาบาลศาสตร์มีแนวทางพัฒนาคุณภาพอาจารย์ใหม่ตามประกาศคณะกรรมการมาตรฐานการ อุดมศึกษา เรื่อง แนวทางการพัฒนาคุณภาพอาจารย์เพื่อส่งเสริมการบรรลุผลสัมฤทธิ์การเรียนรู้ตามมาตรฐานคุณวุฒิ ระดับอุดมศึกษา พ.ศ. 2566

คุณภาพอาจารย์ ประกอบด้วย 3 องค์ประกอบ คือ

1) ความรู้ มี 2 องค์ประกอบย่อย คือ

- 1.1) ความรู้ในศาสตร์สาขาวิชาของตน
- 1.2) ความรู้ในศาสตร์การสอนและการเรียนรู้

2) สมรรถนะ มี 4 องค์ประกอบย่อย คือ

- 2.1) ออกแบบและวางแผนการจัดกิจกรรมการเรียนรู้ของผู้เรียนอย่างมีประสิทธิภาพ
- 2.2) ดำเนินกิจกรรมการเรียนรู้ได้อย่างมีประสิทธิภาพ
- 2.3) เสริมสร้างบรรยากาศการเรียนรู้และสนับสนุนการเรียนรู้ของผู้เรียน
- 2.4) วัดและประเมินผลการเรียนรู้ของผู้เรียน พร้อมทั้งสามารถให้ข้อมูลป้อนกลับอย่างสร้างสรรค์

3) ค่านิยม มี 2 องค์ประกอบย่อย คือ

- 3.1) คุณค่าในการพัฒนาวิชาชีพอาจารย์ และการพัฒนาตนเองอย่างต่อเนื่อง
- 3.2) อารมณ์เชิงจรรยาบรรณแห่งวิชาชีพอาจารย์

ดังนั้นการพัฒนาอาจารย์ใหม่ คณะพยาบาลศาสตร์กำหนดพัฒนาคุณภาพอาจารย์ใหม่ให้มีความรู้ ในศาสตร์สาขาวิชาของตน และความรู้ในศาสตร์การสอนและการเรียนรู้ มีสมรรถนะทั้ง 4 องค์ประกอบย่อย และมี ค่านิยมเห็นคุณค่าในการพัฒนาวิชาชีพอาจารย์ และการพัฒนาตนเองอย่างต่อเนื่อง รวมทั้งอารมณ์เชิงจรรยาบรรณ แห่งวิชาชีพอาจารย์ ตามบทบาทหน้าที่ของอาจารย์

3.3.2 บทบาทหน้าที่ของอาจารย์ใหม่ ดังต่อไปนี้

- 1) บทบาทหน้าที่ของผู้ประสานงาน ผู้ช่วยผู้ประสานงานของรายวิชา ในการจัดทำรายละเอียดรายวิชา (PQF3, PQF4) การดำเนินการจัดการเรียนการสอน การวัดประเมินผล และ การติดตามการบรรลุผลสัมฤทธิ์การเรียนรู้ระดับรายวิชา ผลสัมฤทธิ์การเรียนรู้ระดับชั้นปีของผู้เรียน
- 2) บทบาทหน้าที่ของอาจารย์ผู้สอน ในการจัดการเรียนการสอนแบบ active learning ทั้งภาคทฤษฎี การสอนในห้องปฏิบัติการ และการสอนภาคปฏิบัติ ได้แก่ การเตรียมเนื้อหา การทำแผนการสอน การกำหนดวิธีการสอน การใช้สื่อการสอน การวัดประเมินผล รวมทั้งรูปแบบการสอนบนคลินิก เช่น การประชุมปรึกษา การตรวจเยี่ยม การสอนข้างเตียง การสะท้อนคิด และการประเมินผลการเรียนรู้ของนักศึกษาตามแบบประเมินผลการฝึกปฏิบัติงานของนักศึกษาในรายวิชาปฏิบัติ
- 3) บทบาทหน้าที่ของอาจารย์ที่เกี่ยวข้องกับการประกันคุณภาพหลักสูตรและการพัฒนาคุณภาพการศึกษา
- 4) บทบาทหน้าที่ของอาจารย์เข้าร่วมหรือมีส่วนร่วมกิจกรรมในโครงการที่เกี่ยวข้องของมหาวิทยาลัยและคณะพยาบาลศาสตร์
- 5) บทบาทหน้าที่ตามพันธกิจของมหาวิทยาลัยและคณะพยาบาลศาสตร์
ซึ่งอาจารย์ใหม่แต่ละคนมาจากพื้นฐานประสบการณ์ที่แตกต่างกัน จึงควรพิจารณาให้มีความเหมาะสมตามประสบการณ์ของแต่ละบุคคล

3.3.3 กำหนดการพัฒนาอาจารย์ใหม่ด้านการเรียนการสอนแบ่งตามกลุ่ม ดังนี้

กลุ่มไม่เคยมีประสบการณ์ทั้งด้านการสอนและการปฏิบัติในสาขาเฉพาะ

อาจารย์ในกลุ่มนี้ขาดทั้งทักษะในด้านการสอนและการปฏิบัติในสาขาเฉพาะที่ต้องการ เช่น ห้องคลอด ไอซียู ห้องผ่าตัด จัดให้มีการพัฒนาทักษะความสามารถทั้งในด้านการสอนภาคทฤษฎีและปฏิบัติและฟื้นฟูทักษะในการปฏิบัติในสาขาเฉพาะ ตามตารางที่ 2

ตารางที่ 2 กำหนดการพัฒนาอาจารย์ใหม่กลุ่มไม่เคยมีประสบการณ์ทั้งด้านการสอนและการปฏิบัติในสาขาเฉพาะ

วัน-เวลา/ ระยะเวลา	วัตถุประสงค์	หัวข้อและเนื้อหาการปฐมนิเทศ	ผู้รับผิดชอบ
สัปดาห์ที่ 2-7	1. เพื่อเรียนรู้การจัดการเรียนการสอนภาคทฤษฎี และภาคปฏิบัติในสาขาเฉพาะ	- เรียนรู้เกี่ยวกับลักษณะวิชาและแนวทางการสอนภาคทฤษฎี และภาคปฏิบัติในสาขาใหม่ 1. การออกแบบการจัดการเรียนการสอนในกลยุทธ์การเรียนการสอน (Teaching & Learning) วิธีการวัดและประเมินผลในระดับรายวิชาสอดคล้องกับผลสัมฤทธิ์การเรียนรู้ในหลักสูตร PQF3, PQF4 2. การประเมินผลและการตัดเกรดภาคทฤษฎี และภาคปฏิบัติระดับชั้นปีและระดับหลักสูตร	หัวหน้า สาขาวิชา/ อาจารย์พี่ เลี้ยง

		5. การรายงานผลลัพธ์การเรียนรู้ระดับรายวิชา PQF5, PQF6	
สัปดาห์ที่ 8-10	2. เพื่อพัฒนาทักษะด้านการปฏิบัติการพยาบาลที่เกี่ยวข้องในสาขาเฉพาะ	ฝึกปฏิบัติบนหอผู้ป่วยที่เกี่ยวข้องในสาขาเฉพาะ ณ แหล่งฝึกปฏิบัติของคณะ เพื่อ 1) ทบทวนประสบการณ์ที่จำเป็นในการจัดการเรียนการสอนภาคทฤษฎีและภาคปฏิบัติ 2) สร้างสัมพันธภาพกับเจ้าหน้าที่ 3) เรียนรู้ระบบงานของโรงพยาบาล (ในกรณีที่เป็นหอผู้ป่วยเฉพาะ เช่น ห้องคลอด ห้องผ่าตัด อาจพิจารณายืดระยะเวลาการฝึกปฏิบัติเป็น 2-4 สัปดาห์ จนกว่าอาจารย์จะเกิดทักษะ)	หัวหน้าสาขาวิชา/อาจารย์พี่เลี้ยง
สัปดาห์ที่ 11-13	3. เพื่อพัฒนาทักษะการสอนภาคทฤษฎีที่เกี่ยวข้องในสาขาเฉพาะ	- มอบหมายให้เข้าร่วมสังเกตการจัดการเรียนการสอนในชั้นเรียนของอาจารย์พี่เลี้ยง/ หัวหน้าสาขาวิชา/อาจารย์อื่นโดยมีอาจารย์พี่เลี้ยงให้คำแนะนำเกี่ยวกับรูปแบบ/วิธีการสอนแบบ active learning กำหนดให้เข้าร่วมสังเกตการจัดการเรียนการสอนในชั้นเรียน อย่างน้อย 5 ครั้งก่อนเริ่มการสอนจริง - มอบหมายหัวข้อสอนภาคทฤษฎี โดยมีหัวหน้าสาขาวิชา/อาจารย์พี่เลี้ยงประเมินผล	หัวหน้าสาขาวิชา/อาจารย์พี่เลี้ยง
สัปดาห์ที่ 14-15		- มอบหมายให้สอนภาคปฏิบัติตามที่กำหนดในตารางฝึกปฏิบัติ โดยมีหัวหน้าสาขาวิชา/ อาจารย์พี่เลี้ยงประเมินผลเป็นระยะๆ (ทุก 1 หรือ 2 สัปดาห์ของการนิเทศ)	หัวหน้าสาขาวิชา/อาจารย์พี่เลี้ยง
สัปดาห์ที่ 16	4. เพื่อประเมินผลอาจารย์ใหม่	- ประเมินผลเพื่อพิจารณาผลการพัฒนาอาจารย์ใหม่	คณบดี / หัวหน้าสาขาวิชา

กลุ่มเคยมีประสบการณ์การปฏิบัติที่ตรงสาขาแต่ไม่เคยเป็นอาจารย์มาก่อน

อาจารย์ในกลุ่มนี้มีทักษะในการปฏิบัติอยู่แล้ว แต่ขาดประสบการณ์เกี่ยวกับการถ่ายทอดความรู้ซึ่งจัดให้มีการพัฒนาทักษะด้านการสอนทฤษฎีและปฏิบัติตรงสาขาวิชา ตามตารางที่ 3

ตารางที่ 3 กำหนดการพัฒนาอาจารย์ใหม่กลุ่มเคยมีประสบการณ์การปฏิบัติที่ตรงสาขาแต่ไม่เคยเป็นอาจารย์มาก่อน

วัน-เวลา/ระยะเวลา	วัตถุประสงค์	หัวข้อและเนื้อหาการปฐมนิเทศ	ผู้รับผิดชอบ
-------------------	--------------	-----------------------------	--------------

สัปดาห์ที่ 2-7	1. เพื่อเรียนรู้การ จัดการเรียนการสอน ภาคทฤษฎี และ ภาคปฏิบัติที่ตรง สาขา	- เรียนรู้เกี่ยวกับลักษณะวิชาและแนวทางการสอน ภาคทฤษฎี และภาคปฏิบัติในสาขา 1. PQF3, PQF4 2. การออกแบบแผนการสอนภาคทฤษฎี และ ภาคปฏิบัติในสาขา 3. แนวทางการวัดและประเมินผลภาคทฤษฎี และ ภาคปฏิบัติ 4. การประเมินผลและการตัดเกรดภาคทฤษฎี และ ภาคปฏิบัติระดับชั้นปีและระดับหลักสูตร 5. การรายงานผลลัพธ์การเรียนรู้ระดับรายวิชา PQF5, PQF6	หัวหน้า สาขาวิชา/ อาจารย์ที่ เลี้ยง
สัปดาห์ที่ 8-11	2. เพื่อพัฒนา ความสามารถในการ สอนภาคทฤษฎี	- มอบหมายให้เข้าร่วมสังเกตการจัดการเรียนการสอนใน ชั้นเรียนของอาจารย์ที่เลี้ยง/ หัวหน้าสาขาวิชา/อาจารย์ อื่นโดยมีอาจารย์ที่เลี้ยงให้คำแนะนำเกี่ยวกับรูปแบบ/ วิธีการสอนแบบ active learning กำหนดให้เข้าร่วมสังเกตการจัดการเรียนการสอนในชั้น เรียน อย่างน้อย 5 ครั้งก่อนเริ่มการสอนจริง - มอบหมายหัวข้อสอนภาคทฤษฎี โดยมีหัวหน้า สาขาวิชา/อาจารย์ที่เลี้ยงประเมินผล	หัวหน้า สาขาวิชา/ อาจารย์ที่ เลี้ยง
สัปดาห์ที่ 12-13	3. เพื่อพัฒนา ความสามารถในการ สอนภาคปฏิบัติ	- ฝึกปฏิบัติบนหอผู้ป่วยเฉพาะ ณ แหล่งฝึกปฏิบัติของ คณะ เพื่อทบทวนประสบการณ์ที่จำเป็น สร้าง สัมพันธภาพกับเจ้าหน้าที่ และเรียนรู้ระบบงานของ โรงพยาบาลบาล (ใน กรณีที่เป็นหอผู้ป่วยเฉพาะ เช่น ห้องคลอด ห้องผ่าตัด อาจพิจารณายืดระยะเวลาการฝึกปฏิบัติเป็น 2-3 สัปดาห์ จนกว่าอาจารย์จะเกิดทักษะ)	หัวหน้า สาขาวิชา/ อาจารย์ที่ เลี้ยง
สัปดาห์ที่ 14-15		- มอบหมายให้สอนภาคปฏิบัติตามที่กำหนดในตารางฝึก ปฏิบัติ โดยมีหัวหน้าสาขาวิชา/ อาจารย์ที่เลี้ยงประเมินผล เป็นระยะๆ (ทุก 1 หรือ 2 สัปดาห์ของการนิเทศ)	หัวหน้า สาขาวิชา/ อาจารย์ที่ เลี้ยง
สัปดาห์ที่ 16	4. เพื่อประเมินผล อาจารย์ใหม่	- ประเมินผลเพื่อพิจารณาผลการพัฒนาอาจารย์ใหม่	คณบดี / หัวหน้า สาขาวิชา

กลุ่มเคมียี่สิบการณการสอนภาคทฤษฎีและปฏิบัติที่ไม่ตรงสาขา

อาจารย์ในกลุ่มนี้เคยพัฒนาศักยภาพด้านการสอนมาแล้วจากหน่วยงานเดิม แต่เนื่องจากต้องเปลี่ยนสาขาในการสอน จึงมีความจำเป็นต้องทบทวนความรู้ในสาขาใหม่และเรียนรู้การทำงานในสถานที่แห่งใหม่ เพื่อให้สามารถปรับตัวได้และพัฒนาเป็นบุคลากรของมหาวิทยาลัยที่สมบูรณ์ ตามตารางที่ 4

ตารางที่ 4 กำหนดการพัฒนาอาจารย์ใหม่กลุ่มเคมียี่สิบการณการสอนภาคทฤษฎีและปฏิบัติที่ไม่ตรงสาขา

วัน-เวลา/ ระยะเวลา	วัตถุประสงค์	หัวข้อและเนื้อหาการปฐมนิเทศ	ผู้รับผิดชอบ
สัปดาห์ที่ 2-3	1. เพื่อเรียนรู้การจัดการเรียนการสอนภาคทฤษฎี และภาคปฏิบัติที่ตรงสาขา	- เรียนรู้เกี่ยวกับลักษณะวิชาและแนวทางการสอนภาคทฤษฎี และภาคปฏิบัติในสาขาใหม่ 1. PQF3, PQF4 2. การออกแบบแผนการสอนภาคทฤษฎี และภาคปฏิบัติในสาขา 3. แนวทางการวัดและประเมินผลภาคทฤษฎี และภาคปฏิบัติ 4. การประเมินผลและการตัดเกรดภาคทฤษฎี และภาคปฏิบัติระดับชั้นปีและระดับหลักสูตร 5. การรายงานผลลัพธ์การเรียนรู้ระดับรายวิชา PQF5, PQF6	หัวหน้าสาขาวิชา/ อาจารย์พี่เลี้ยง
สัปดาห์ที่ 4-5	2. เพื่อพัฒนาความสามารถในการสอนภาคปฏิบัติที่ตรงสาขา	- เรียนรู้เกี่ยวกับลักษณะวิชาและแนวทางการสอนภาคปฏิบัติ - ฝึกสอนภาคปฏิบัติคู่กับหัวหน้าสาขาวิชา/อาจารย์พี่เลี้ยง โดยให้อาจารย์พี่เลี้ยงเป็นหลัก - ฝึกปฏิบัติบนหอผู้ป่วยเฉพาะ ณ แหล่งฝึกปฏิบัติของคณะเพื่อทบทวนประสบการณ์ที่จำเป็น สร้างสัมพันธภาพกับเจ้าหน้าที่ และเรียนรู้ระบบงานของโรงพยาบาล (ในกรณีที่เป็นหอผู้ป่วยเฉพาะ เช่น ห้องคลอด ไอซียู ห้องผ่าตัด อาจพิจารณายืดระยะเวลาการฝึกปฏิบัติเป็น 2-4 สัปดาห์ จนกว่าอาจารย์จะเกิดทักษะ)	หัวหน้าสาขาวิชา/ อาจารย์พี่เลี้ยง
สัปดาห์ที่ 6-7		- ฝึกสอนภาคปฏิบัติคู่กับหัวหน้าสาขาวิชา/อาจารย์พี่เลี้ยง โดยให้อาจารย์พี่เลี้ยงหลักหรือปฏิบัติงานในคณะ โดยให้เรียนรู้เกี่ยวกับ	หัวหน้าสาขาวิชา/

		1. PQF4 2. การออกแบบแผนการสอนภาคปฏิบัติ 3. แนวทางการวัดและประเมินผลภาคปฏิบัติ 4. การประเมินผลและการตัดเกรดระดับชั้นปีและระดับหลักสูตร 5. การรายงานผลลัพธ์การเรียนรู้ระดับรายวิชา PQF5, PQF6	อาจารย์พี่เลี้ยง
สัปดาห์ที่ 8-15	3. เพื่อพัฒนาความสามารถในการสอนภาคทฤษฎีและภาคปฏิบัติที่ตรงสาขา	- มอบหมายให้สอนภาคปฏิบัติตามที่กำหนดในตารางฝึกปฏิบัติ โดยมีหัวหน้าสาขาวิชา/ อาจารย์พี่เลี้ยงประเมินผลเป็นระยะๆ (ทุกกลุ่มนักศึกษาที่ฝึกปฏิบัติ) - มอบหมายหัวข้อสอนภาคทฤษฎีตามความเหมาะสมโดยมีหัวหน้าสาขาวิชา/ อาจารย์พี่เลี้ยงประเมินผลเป็นระยะๆ (ทุกครั้งภายหลังจากการสอน)	หัวหน้าสาขาวิชา/ อาจารย์พี่เลี้ยง
สัปดาห์ที่ 16	4. เพื่อประเมินผลอาจารย์ใหม่	- ประเมินผลเพื่อพิจารณาผลการพัฒนาอาจารย์ใหม่	คณบดี / หัวหน้าสาขาวิชา

กลุ่มเคยมีประสบการณ์การสอนภาคทฤษฎีและปฏิบัติที่ตรงสาขา

อาจารย์ในกลุ่มนี้มีศักยภาพด้านการสอนมาแล้วจากหน่วยงานเดิม แต่เนื่องจากการทำงานในสถานที่แห่งใหม่มีการบริหารงานและการจัดการเรียนการสอนตามหลักสูตรที่กำหนด จึงมีความจำเป็นต้องทบทวนความรู้และเรียนรู้การทำงานในสถานที่แห่งใหม่ เพื่อให้สามารถปรับตัวได้และพัฒนาเป็นบุคลากรของมหาวิทยาลัยที่สมบูรณ์ ตามตารางที่ 5

ตารางที่ 5 กำหนดการพัฒนาอาจารย์ใหม่กลุ่มเคยมีประสบการณ์การสอนภาคทฤษฎีและปฏิบัติที่ตรงสาขา

วัน-เวลา/ระยะเวลา	วัตถุประสงค์	หัวข้อและเนื้อหาการปฐมนิเทศ	ผู้รับผิดชอบ
สัปดาห์ที่ 2-3	1. เพื่อทบทวนความรู้การสอนภาคทฤษฎี และภาคปฏิบัติและเรียนรู้การทำงานในสถานที่แห่งใหม่พัฒนา	- เรียนรู้เกี่ยวกับลักษณะวิชาและแนวทางการสอนภาคทฤษฎี และภาคปฏิบัติในสาขาใหม่ 1. PQF3, PQF4 2. การออกแบบแผนการสอนภาคทฤษฎี และภาคปฏิบัติในสาขาใหม่ 3. แนวทางการวัดและประเมินผลภาคทฤษฎี และภาคปฏิบัติ	หัวหน้าสาขาวิชา/ อาจารย์พี่เลี้ยง

		4. การประเมินผลและการตัดเกรดภาคทฤษฎี และภาคปฏิบัติ	
สัปดาห์ที่ 4-5	2. เพื่อพัฒนาความสามารถในการสอนภาคปฏิบัติในสถานที่แห่งใหม่	- เรียนรู้เกี่ยวกับลักษณะวิชาและแนวทางการสอนภาคปฏิบัติ - ฝึกสอนภาคปฏิบัติคู่กับหัวหน้าสาขาวิชา/อาจารย์พี่เลี้ยง โดยให้อาจารย์พี่เลี้ยงเป็นหลัก - ฝึกปฏิบัติบนหอผู้ป่วยเฉพาะ ณ แหล่งฝึกปฏิบัติของคณะเพื่อทบทวนประสบการณ์ที่จำเป็น สร้างสัมพันธ์ภาพกับเจ้าหน้าที่ และเรียนรู้ระบบงานของโรงพยาบาล	หัวหน้าสาขาวิชา/อาจารย์พี่เลี้ยง
สัปดาห์ที่ 6-11		- มอบหมายการสอนภาคปฏิบัติตามที่กำหนดในตารางฝึกปฏิบัติโดยให้เรียนรู้เกี่ยวกับ 1. PQF4 2. การออกแบบแผนการสอนภาคปฏิบัติ 3. แนวทางการวัดและประเมินผลภาคปฏิบัติ 4. การประเมินผลและการตัดเกรด โดยมีหัวหน้าสาขาวิชา/ อาจารย์พี่เลี้ยงประเมินผลเป็นระยะๆ (ทุกกลุ่มนักศึกษาที่ฝึกปฏิบัติ)	หัวหน้าสาขาวิชา/อาจารย์พี่เลี้ยง
สัปดาห์ที่ 12-15	3. เพื่อพัฒนาความสามารถในการสอนภาคทฤษฎีในสถานที่แห่งใหม่	- มอบหมายหัวข้อสอนภาคทฤษฎีตามความเหมาะสมโดยมีหัวหน้าสาขาวิชา/ อาจารย์พี่เลี้ยงประเมินผลเป็นระยะๆ (ทุกครั้งภายหลังการสอน)	หัวหน้าสาขาวิชา/อาจารย์พี่เลี้ยง
สัปดาห์ที่ 16	4. เพื่อประเมินผลอาจารย์ใหม่	- ประเมินผลเพื่อพิจารณาผลการพัฒนาอาจารย์ใหม่	คณบดี / หัวหน้าสาขาวิชา

3.3.4 การพัฒนาทักษะการสอนภาคทฤษฎีและภาคปฏิบัติของอาจารย์ใหม่

การเรียนการสอนทางการพยาบาลทั้งภาคทฤษฎีและภาคปฏิบัติ เพื่อมุ่งให้ผู้เรียนพัฒนาทั้งทางปัญญา ความคิด ทักษะ ทศนคติ เพื่อให้เกิดผลลัพธ์การเรียนรู้ที่คาดหวังตามที่กำหนดในหลักสูตร และตามความคาดหวังต่อบริการทางการพยาบาลของสังคม ซึ่งอาจารย์พยาบาลมีความจำเป็นต้องพัฒนาตนเองให้มีความรู้และทักษะในการจัดการเรียนการสอน และเสริมสร้างทัศนคติที่ดีให้กับผู้เรียน โดยเริ่มตั้งแต่การเรียนรู้หลักการ/แนวคิดที่ถูกต้องและปลูกฝังให้เป็นผู้ที่รักการพัฒนา และเรียนรู้ตลอดชีวิต

ในส่วนนี้จึงกล่าวถึงวัตถุประสงค์ของการพัฒนาทักษะการสอน ผู้รับผิดชอบ และแนวทางในการพัฒนาดังนี้

วัตถุประสงค์ของการพัฒนาทักษะการสอน

1. เรียนรู้หลักการ/ แนวคิดที่ถูกต้องในการจัดการเรียนการสอนภาคทฤษฎี และปฏิบัติที่ยึดผู้เรียนเป็นศูนย์กลาง

2. เรียนรู้วิธีการจัดการเรียนการสอนภาคทฤษฎี และปฏิบัติ

3. เรียนรู้สาระสำคัญที่จำเป็นต้องใช้ในการสอนภาคทฤษฎี และปฏิบัติที่ตนรับผิดชอบ

4. เชื่อมโยงความรู้ภาคทฤษฎี และปฏิบัติ และถ่ายทอดให้นักศึกษาเข้าใจได้

5. เรียนรู้วิธีการประเมินผลการสอนภาคทฤษฎี และปฏิบัติ

6. เรียนรู้ปัญหาที่พบบ่อยในการสอนภาคทฤษฎี และปฏิบัติ รวมทั้งแนวทางแก้ไขปัญหา

7. มีทัศนคติต่อการเป็นอาจารย์พยาบาล และต่อนักศึกษาในทางบวก

ผู้รับผิดชอบ ได้แก่ อาจารย์พี่เลี้ยง หัวหน้าสาขาวิชา รองคณบดีร่วมกับงานพัฒนาบุคลากร รวบรวมข้อมูลเสนอคณบดี เพื่อวางแผนพัฒนาอย่างต่อเนื่อง และปลูกฝังทัศนคติที่ดีต่อวิชาชีพ และต่อสถาบัน

แนวทางการพัฒนาทักษะการสอนภาคทฤษฎี

จัดให้เข้าร่วมสังเกตการจัดการเรียนการสอนในชั้นเรียน อาจารย์ที่มีประสบการณ์การสอน อย่างน้อย 10 ชั่วโมง โดยแต่ละครั้ง ที่จัดให้เข้าร่วมสังเกตการจัดการเรียนการสอนในชั้นเรียนที่มีรูปแบบการสอนที่แตกต่างกัน อาจเป็นชั้นเรียนของอาจารย์ในกลุ่มวิชาใดก็ได้

ขั้นตอนการเข้าร่วมสังเกตการจัดการเรียนการสอนในชั้นเรียน

1. ศึกษาแผนการสอน แผนการออกข้อสอบ และเอกสารประกอบการสอนล่วงหน้า

2. เข้าร่วมฟังการสอนโดยศึกษาเกี่ยวกับ

- ความสอดคล้องของแผนการสอนกับการจัดการสอนจริง
- รูปแบบการสอนแบบต่างๆ และวิธีการนำเสนอที่ทำให้นักศึกษาเข้าใจง่าย
- เนื้อหาสำคัญที่นำเสนอ
- การประเมินผลในชั้นเรียน
- การแก้ไขปัญหาที่เกิดขึ้น (กรณีมีปัญหา)

3. อภิปรายร่วมกับหัวหน้าสาขาวิชา/ ผู้ดูแลทดลองปฏิบัติงาน เกี่ยวกับประเด็นที่สังเกตพบในข้อ 2

4. หัวหน้าสาขาวิชา/ อาจารย์พี่เลี้ยงเชื่อมโยงให้อาจารย์ใหม่เข้าใจเกี่ยวกับหลักการของการเรียน

การสอนแบบผู้เรียนมีส่วนร่วม

5. หัวหน้าสาขาวิชา/ อาจารย์พี่เลี้ยงอธิบายเพิ่มเติมเกี่ยวกับแผนการออกข้อสอบ และเชื่อมโยงความสัมพันธ์ระหว่างแผนการออกข้อสอบกับเนื้อหาที่อยู่ในการเรียนการสอนจริง เพื่อให้อาจารย์ใหม่เข้าใจเกี่ยวกับระดับของข้อสอบ และมองเห็นแนวทางในการออกข้อสอบด้วยตนเอง

แนวทางการพัฒนาทักษะการสอนภาคปฏิบัติ

จัดให้อาจารย์ใหม่ขึ้นสอนภาคปฏิบัติคู่กับอาจารย์พี่เลี้ยง หรืออาจารย์ที่มีประสบการณ์สอนภาคปฏิบัติ เพื่อให้คำแนะนำเกี่ยวกับการสอนภาคปฏิบัติและติดตามประเมินผลการนิเทศภายหลังให้คำแนะนำ ในการปรับปรุงแก้ไข

ขั้นตอนการสอนภาคปฏิบัติร่วม

1. สอนภาคปฏิบัติคู่กับอาจารย์ที่เลี้ยง หรืออาจารย์ที่มีประสบการณ์สอนภาคปฏิบัติ โดยให้อาจารย์ที่เลี้ยง หรืออาจารย์ที่มีประสบการณ์สอนภาคปฏิบัติ ปฏิบัติงานเป็นหลัก (ระยะเวลา 1-4 สัปดาห์ ขึ้นกับประสบการณ์พื้นฐานของอาจารย์ใหม่แต่ละคน) เพื่อให้คำแนะนำเกี่ยวกับ

- ลักษณะวิชา วัตถุประสงค์ ประสบการณ์ที่นักศึกษาจำเป็นต้องได้รับ และการประเมินผลวิชา
- การวางแผนการสอนภาคปฏิบัติ
- การกำหนดสถานการณ์จริง/ กรณีศึกษาให้ผู้เรียน
- เนื้อหาสำคัญที่ควรสอน และการเชื่อมโยงความรู้จากภาคทฤษฎีสู่การปฏิบัติ
- วิธีการสอนภาคปฏิบัติ
- วิธีการประเมินผลภาคปฏิบัติ(ด้านความรู้ความสามารถในการปฏิบัติและทัศนคติต่อการ

ปฏิบัติงานของนักศึกษา โดยอาจารย์ใหม่ควรรู้ว่าต้องประเมินอะไร อย่างไร เมื่อไร

- ปฏิสัมพันธ์ที่เหมาะสมระหว่างผู้เรียนและผู้สอน
- การติดต่อประสานงานกับเจ้าหน้าที่บนหอผู้ป่วย
- ปัญหาที่พบและแนวทางการแก้ไขปัญหา

2. สอนภาคปฏิบัติคู่กับอาจารย์ที่เลี้ยง หรืออาจารย์ที่มีประสบการณ์สอนภาคปฏิบัติ โดยให้อาจารย์ใหม่เป็นหลัก เพื่อประเมินความก้าวหน้าและให้คำแนะนำเพิ่มเติม

แนวทางการศึกษาดูงานบนหอผู้ป่วย

อาจารย์ใหม่ขึ้นไปศึกษาดูงานบนหอผู้ป่วยและปฏิบัติงานเพื่อเพิ่มพูนทักษะในสาขาที่ไม่ชำนาญ และสร้างสัมพันธภาพกับเจ้าหน้าที่ทุกระดับบนหอผู้ป่วย โดยปฏิบัติตนเสมือนหนึ่งเป็นพยาบาลในทีมการพยาบาล และควรศึกษาเพิ่มเติมเกี่ยวกับ

- ปัญหา/ โรคที่พบบ่อยในหอผู้ป่วย เพื่อใช้ประกอบในการวางแผนการสอนภาคปฏิบัติ
- วิธีการพยาบาลเฉพาะที่ใช้บนหอผู้ป่วย
- เอกสารและการบันทึก
- ความสอดคล้องระหว่างทฤษฎีที่เคยเรียนกับการปฏิบัติจริง รวมทั้งแนวทางในการแก้ไขปัญหา

ที่เกิดขึ้น

- ช่องทางในการติดต่อประสานงานเพื่ออำนวยความสะดวกในการสอนภาคปฏิบัติแนวทางในการประเมินผลการทดลองปฏิบัติงานของอาจารย์ใหม่ การจัดการเรียนการสอนทางการพยาบาลมีทั้งภาคทฤษฎีและภาคปฏิบัติซึ่งมีรูปแบบการจัดการเรียน การสอนเพื่อส่งเสริมทักษะการคิด และการแก้ไขปัญหาในสถานการณ์จริง ตลอดจนทักษะการปฏิบัติงาน

3.3.5 การส่งเสริมอาจารย์ใหม่ให้มีการพัฒนาตนเอง

การส่งเสริมอาจารย์ใหม่ให้มีการพัฒนาตนเอง เพิ่มพูนความรู้ด้านวิชาการและวิชาชีพสร้างเสริมประสบการณ์เพื่อพัฒนาการสอนและการวิจัยอย่างต่อเนื่อง โดยมีการทำวิจัยที่เกี่ยวข้องในสาขา สนับสนุนด้านการศึกษาต่อ ฝึกอบรม ดูงานทางวิชาการและวิชาชีพในองค์กรต่าง ๆ การประชุมทางวิชาการทั้งในประเทศและต่างประเทศ การวางแผนปฏิบัติการพยาบาลของอาจารย์ (Faculty practice) ตามความเชี่ยวชาญอย่างน้อย 80 ชั่วโมงต่อปีการศึกษา

ในการพัฒนาอาจารย์ใหม่ อาจารย์จะได้รับเอกสารคู่มืออาจารย์ใหม่และเอกสารที่จำเป็นสำหรับปฏิบัติหน้าที่อาจารย์ได้แก่

- คู่มืออาจารย์การพัฒนาอาจารย์ใหม่
- คู่มือการออกแบบการเรียนการสอนจัดการเรียนการสอนเพื่อการเรียนรู้ตลอดชีวิตสู่ศตวรรษที่ 21
- คู่มืออาจารย์ที่ปรึกษา
- คู่มือฝึกปฏิบัติงานของนักศึกษา
- คู่มือการประกันคุณภาพการศึกษา
- คู่มือการเตรียมผลงานเพื่อเข้าสู่ตำแหน่งวิชาการ
- คู่มือนักศึกษา และข้อปฏิบัติสำหรับนักศึกษา

ทั้งนี้อาจารย์ใหม่ทุกคนของคณะพยาบาลศาสตร์มีหน้าที่ศึกษาระเบียบ ประกาศของมหาวิทยาลัย และคณะพยาบาลศาสตร์อย่างต่อเนื่อง

นอกจากการประชุมที่จัดโดยคณะแล้ว อาจารย์ใหม่ควรมีโอกาสเข้าร่วมงาน/ เข้าร่วมประชุมที่สำคัญ เพื่อให้เกิดความเข้าใจอย่างถ่องแท้เกี่ยวกับมหาวิทยาลัย คณะ การจัดการเรียนการสอน และการประเมินผลงาน/ การประชุมซึ่งอาจารย์ใหม่ทุกคนควรเข้าร่วม ได้แก่

1. การประชุมที่จัดของมหาวิทยาลัย และของคณะ
2. พิธีพระราชทานปริญญาบัตรของมหาวิทยาลัย
3. การวิพากษ์ข้อสอบ และเกรดภายในคณะ
4. การวิพากษ์ข้อสอบ และเกรดกับคณะกรรมการกำกับมาตรฐานสาขาวิชาพยาบาลศาสตร์
5. โครงการค่ายอาสาพัฒนาสุขภาพชุมชน
6. การประชุมวิชาการซึ่งเกี่ยวกับการจัดการเรียนการสอน และการประเมินผล
7. อื่นๆ ซึ่งเกี่ยวข้องกับการพัฒนาการเรียนการสอน การพัฒนานักศึกษา และอื่นๆ ตามที่ได้รับ

มอบหมายจากคณะ

3.4 การประเมินผลปฏิบัติงานอาจารย์ใหม่

โดยดำเนินการ ดังนี้

- 1) เปิดโอกาสให้อาจารย์ใหม่แสดงความคิดเห็นต่อผลการปฏิบัติงานรายบุคคลที่กำหนดไว้ และการเขียนผลการปฏิบัติงานรายบุคคลตามศักยภาพที่เพิ่มเติม
- 2) ติดตามผลการปฏิบัติงานของอาจารย์ใหม่ทุกพันธกิจร่วมกับผลการประเมินของพี่เลี้ยง
- 3) วิเคราะห์ผลการปฏิบัติงานในรอบ 3 เดือน ตามผลการปฏิบัติงานรายบุคคล และแบบประเมินการปฏิบัติงานอาจารย์ใหม่

4) สรุปผลการประเมินการปฏิบัติงาน เพื่อร่วมวางแผนพัฒนาอาจารย์ตามความจำเป็น
การประเมินอาจารย์ใหม่

การประเมินควรครอบคลุมทั้งภาคทฤษฎีและปฏิบัตินอกจากนี้วิชาชีพพยาบาลเป็นวิชาชีพที่ต้องให้การดูแลบุคคล จึงจำเป็นต้องมีพฤติกรรมและบุคลิกภาพเชิงวิชาชีพที่เหมาะสม เพื่อสามารถเป็นแบบอย่างกับบุคคลอื่น และผู้ที่แสดงบทบาทการเป็นอาจารย์พยาบาลจำเป็นต้องมีทัศนคติที่ดีต่อสถาบันที่ตนเองปฏิบัติงานร่วมด้วยจึงจะสามารถปลูกฝังให้นักศึกษารัก และมีทัศนคติที่ดีต่อสถาบันได้ในส่วนนี้จึงเกี่ยวข้องกับการประเมินผลการ

ปฏิบัติงานของอาจารย์ใหม่ เพื่อพิจารณาในการวางแผนพัฒนาคุณภาพตามประกาศคณะกรรมการมาตรฐานการอุดมศึกษา เรื่อง แนวทางการพัฒนาคุณภาพอาจารย์เพื่อส่งเสริมการบรรลุผลสัมฤทธิ์การเรียนรู้ตามมาตรฐานคุณวุฒิระดับอุดมศึกษา พ.ศ. 2566 ให้ระดับที่ ๑ ถึงระดับที่ ๔ โดยประกอบด้วยวัตถุประสงค์ของการประเมินผู้รับผิดชอบ และแนวทางในการประเมินผลดังรายละเอียด ต่อไปนี้

วัตถุประสงค์ของการประเมิน

1. เพื่อประเมินความก้าวหน้าของความรู้และทักษะเฉพาะในสาขาวิชาที่รับผิดชอบสอนทั้งภาคทฤษฎีและปฏิบัติ
2. เพื่อพิจารณาผลการพัฒนาคุณภาพอาจารย์ใหม่
3. เพื่อประเมินพฤติกรรม และบุคลิกภาพในเชิงวิชาชีพ

ผู้รับผิดชอบประเมิน

หัวหน้าสาขาวิชา รองคณบดีฝ่ายวิชาการร่วมกับงานพัฒนาบุคลากร รวบรวมข้อมูลเสนอต่อคณบดีเพื่อพิจารณา

แนวทางการประเมิน

1. การประเมินผลการสอนภาคทฤษฎี จะประเมินจากกระบวนการสอนซึ่งได้แก่ การวางแผนการสอน การดำเนินการสอน และการประเมินผลการเรียนรู้ โดยครอบคลุมหัวข้อต่อไปนี้

- มีการนำแผนการสอนไปใช้จริง
- เนื้อหาการสอนครอบคลุมประเด็นสำคัญตามวัตถุประสงค์
- ใช้วิธีการสอนที่กระตุ้นให้ผู้เรียนคิด

ให้คณะกรรมการ/ อาจารย์พี่เลี้ยง เข้าร่วมสังเกตการณ์การสอนของอาจารย์ใหม่ พร้อมเขียนรายงานผลการประเมินตามแบบฟอร์มประเมินผลการสอนภาคทฤษฎีของอาจารย์ใหม่และส่งข้อมูลให้งานพัฒนาบุคคล เพื่อรวบรวมเสนอต่อคณบดีเพื่อพิจารณา

2. การประเมินผลการสอนภาคปฏิบัติ โดยรวบรวมข้อมูลจากอาจารย์พี่เลี้ยง หัวหน้าหอผู้ป่วย และนักศึกษากลุ่มที่อาจารย์ใหม่นิเทศ ซึ่งจะประเมินผลทั้งในด้านความรู้และทักษะในสาขาวิชาที่สอน การสอนภาคปฏิบัติการประสานงานกับหอผู้ป่วย การเป็นแม่แบบ ความตรงต่อเวลา พฤติกรรมและบุคลิกภาพเชิงวิชาชีพ ให้ครอบคลุมหัวข้อต่อไปนี้

- มีความรู้และทักษะในสาขาวิชาที่สอนภาคปฏิบัติ
- สามารถเชื่อมโยงความสัมพันธ์ระหว่างทฤษฎีกับการปฏิบัติให้นักศึกษาเข้าใจได้
- ใช้วิธีการสอนภาคปฏิบัติที่ส่งเสริมให้นักศึกษابรรลุวัตถุประสงค์ของวิชา (ปฏิบัติให้ดูเป็นตัวอย่าง สอน/ ให้คำแนะนำเพิ่มเติมอย่างสอดคล้องกับวัตถุประสงค์ของวิชา รวมทั้งบอกผลการประเมินแก่นักศึกษาอย่างสร้างสรรค์)
- ประสานงานกับเจ้าหน้าที่บนหอผู้ป่วยทุกระดับเพื่อเอื้ออำนวยต่อการสอนภาคปฏิบัติได้
- เป็นแบบอย่างที่ดีทั้งในด้านการปฏิบัติกรพยาบาล พฤติกรรมและบุคลิกภาพเชิงวิชาชีพ
- ตรงต่อเวลาในการนิเทศ

เอกสารอ้างอิง

- คู่มือการปฐมนิเทศอาจารย์ใหม่ คณะพยาบาลศาสตร์ มหาวิทยาลัยราชภัฏบุรีรัมย์ สืบค้นจาก <https://nursing.bru.ac.th/wp-content/uploads/2020/05> เมื่อ 4 เม.ย. 2567.
- แนวทางการพัฒนาอาจารย์ใหม่คณะพยาบาลศาสตร์ มหาวิทยาลัยอุบลราชธานี 2563 สืบค้นจาก https://www.ubu.ac.th/web/files_up/00082f2021011716512999.pdf เมื่อ 4 เม.ย. 2567.